

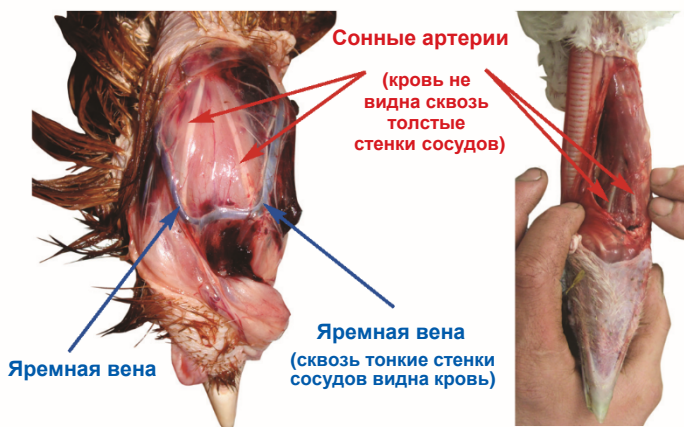
КАЧЕСТВЕННОЕ РАССЕЧЕНИЕ ШЕЙ ПТИЦЫ



Расположение кровеносных сосудов

Курица

Индейка



Сонные артерии

(кровь не видна сквозь толстые стенки сосудов)

Яремная вена

(сквозь тонкие стенки сосудов видна кровь)

Яремные вены расположены прямо под кожей и легко определяются.

Сонные артерии расположены внутри шейной мышцы; их **рассечение наиболее важно**, поскольку по ним поступает в мозг насыщенная кислородом кровь.

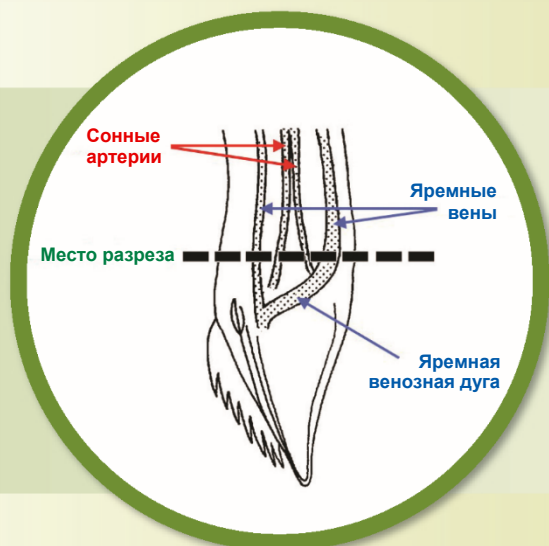
У кур, гусей и цесарок сонные артерии обычно проступают в месте соединения шейной мышцы с головой.

У индеек и уток сонные артерии скрыты внутри мышцы, и для их обнаружения необходимо сделать надрез.

Для того, чтобы показать неповрежденные кровеносные сосуды, шеи птиц надрезаны, однако полностью не рассечены

Метод

Глубокий горизонтальный разрез шейной мышцы по передней и боковым поверхностям горла, непосредственно под нижней челюстью, называется вентральным горловым разрезом (ВГР) и представляет собой надёжный метод рассечения **обеих общих сонных артерий** и **обеих внешних яремных вен** для всех видов птицы. ВГР позволяет слить кровь **быстро**, что способствует гуманному умерщвлению и улучшает качество мяса.



Оценка качества



Потоки **артериальной** крови в форме перевернутой буквы V

✓ Признаки качественного рассечения

Непосредственно после рассечения в течение 5 – 10 секунд из раны должны бить **два тонких фонтана крови** в форме перевернутой буквы V; это означает, что были успешно рассечены **обе общие сонные артерии**.

- ▶ Сливание крови должно продолжаться не менее 2,25 – 3 минут.
- ▶ Необходимо регулярно проверять бессознательное состояние птицы.
- ▶ Перед дальнейшей обработкой следует подтвердить факт умерщвления (полное отсутствие роговичного рефлекса и ритмичного дыхания).

✗ Признаки некачественного рассечения

Даже у мелкой птицы (напр., у перепелов) медленное или каплевидное вытекание крови непосредственно после рассечения может означать, что удалось рассечь вены, однако артерии остались неповрежденными. В этом случае следует немедленно сделать повторный разрез для обеспечения качественного слива крови либо полностью отсечь птице голову.

Примечание: в отдельных случаях снижение кровяного давления у птицы (напр., из-за замедления сердечного ритма; остановки сердца; вывиха шеи; повреждения кровеносных сосудов головы в результате оглушения пневматическим пистолетом) может привести к отсутствию «фонтанирования» даже после успешного рассечения обеих артерий.